


Kurzanleitung

LABCONTROL Ausschreibungstool

Hilfsmittel zur Erstellung genau spezifizierter Ausschreibungstexte
für den
Produktbereich TROX LABCONTROL

LABCONTROL Ausschreibungs-Tool 

Assistent starten! **Tool schließen**

Hinweise:
Vor Benutzung des Tools bitte **alle** anderen **Excel + Word Fenster** manuell **schließen**.

Achtung: Word Fenster die nicht manuell geschlossen wurden, werden anschließend per Programm ohne Speichervorgang geschlossen.

Im möglichen Hinweisfenster mit Nachfrage bzgl. Zwischenablage immer "Inhalt der Zwischenablage nicht beibehalten" wählen.

© TROX GmbH, 47504 Neukirchen-Vluyn, Heinrich Trox Platz www.trox.de Version 1.1.7

Allgemeine Hinweise

Diese Kurzanleitung beschreibt das LABCONTROL Ausschreibungstool, mit dem spezifizierte Ausschreibungstexte für den Produktbereich LABCONTROL erzeugt werden können.

Um die vollständige Funktion des Tools sicherzustellen, ist es unbedingt erforderlich, diese Anleitung vor jeglicher Verwendung zu lesen und die darin aufgeführten Hinweise zu beachten.

Mitgelte Unterlagen

Produkt-Druckschrift(en) der Volumenstrom-Regelgeräte, des elektronischen Reglers TCU-LON-II und EASYLAB sowie das Planungshandbuch LABCONTROL

Systemvoraussetzungen

PC oder Notebook mit Microsoft Windows Betriebssystem ab Windows XP SP2 sowie Microsoft Office Software ab Version 2000 mit MS Word und MS Excel

Die Bildschirmauflösung des PC muss für die Bildhöhe auf mindestens 1024x768 eingestellt werden.

Verfügbarkeit

Das beschriebene Programm-Tool ist auf den TROX Internetseiten www.trox.de im Download Center Produktbereich LABCONTROL (Automation/Systemtechnik) zu finden.

Erforderliche Benutzerqualifikation

Für die Verwendung des Tools sind PC Basiskenntnisse sowie der Umgang mit Dateien und Windows basierten Benutzeroberflächen erforderlich.

Zur Weiterverarbeitung der erzeugten Ausschreibungstexte sollten die Grundzüge

des Textverarbeitungsprogramm Microsoft Word beherrscht werden.

Bestimmungsgemäße Verwendung

Das Tool erzeugt Nutzerorientierte Ausschreibungstexte für folgende LABCONTROL Produkte:

- Volumenstromregelgeräte TVLK, TVR, TVRK, TVA/TVZ/ TVJ/TVT inklusive der speziellen Ausführungen wie Pulverbeschichtung, Edelstahl und Dämmschale sowie den Zubehörteilen wie Flansch, Gegenflansch etc.
- Elektronischer Regler EASYLAB Plug&Play Kommunikationssystem für die Regelung von Laborabzügen, Zuluft, Abluft, Druck inklusive der Erweiterungsmodule, Bedieneinheiten und der Konfigurationssoftware
- Elektronischer Regler TCU-LON-II LonWorks[®]-Kommunikationssystem für die Regelung von Laborabzügen, Zuluft, Abluft, Druck, inklusive der Bedieneinheiten und LonWorks[®]-Erweiterungsmodule LON-WA5/B, LON-WA5/B-TAG, Router und Gateways
- Überwachungsgeräte TFM-1 / TFM-2 / TPM inklusive Bedieneinheiten, Sensoren und Konfigurationssoftware TROX MConnect
- Inbetriebnahme der elektronischen Regler
- Vorbemerkungstexte für das System TCU-LON-II bzw. EASYLAB

Versionshinweise

Version 1.1.6
Erstausgabe des Tools

Version 1.1.7
Version mit verminderter Mindestauflösung von 1024 x 768 Pixel; insbesondere für die Anwendung auf Laptop/Notebook.

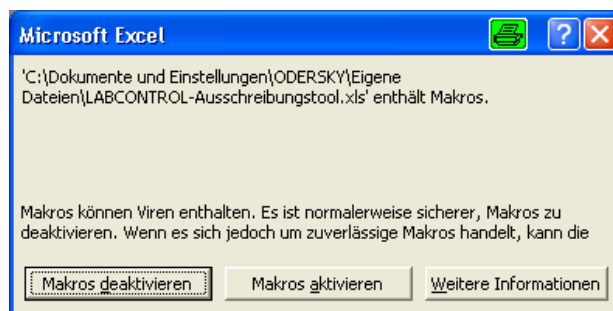
ACHTUNG:

Wichtiger Hinweis:

Vor Benutzung des Tools bitte alle anderen Programmfenster der Microsoft Office Programme Excel und Word schließen.

Sollten beim Start des Tools noch WORD Dateien geöffnet sein, werden diese ohne weitere Nachfrage geschlossen. Änderungen, die noch nicht gespeichert wurden sind dann verloren!

Je nach Konfiguration von Excel auf ihrem PC wird eine Sicherheitsabfrage bezüglich der Ausführung von Makros dargestellt:



In diesem Fall den mittleren Button **Makros aktivieren** betätigen.

Installation

Das Tool besteht aus einer Microsoft Excel Datei mit dem Namen

LABCONTROL-Ausschreibungstool.xls

Diese beinhaltet alle notwendigen Programmteile und Texte. Eine gezielte Installation des Programms ist daher nicht erforderlich.

Kopieren Sie die oben genannte Excel-Datei in ein beliebiges Verzeichnis auf ihrem PC z.B. das Verzeichnis *Eigene Dateien*.

Eine Änderung des Dateinamens ist dabei nicht zugelassen. Voraussetzung ist, dass auf dem PC ein Microsoft Office Paket installiert ist; siehe Systemvoraussetzungen.

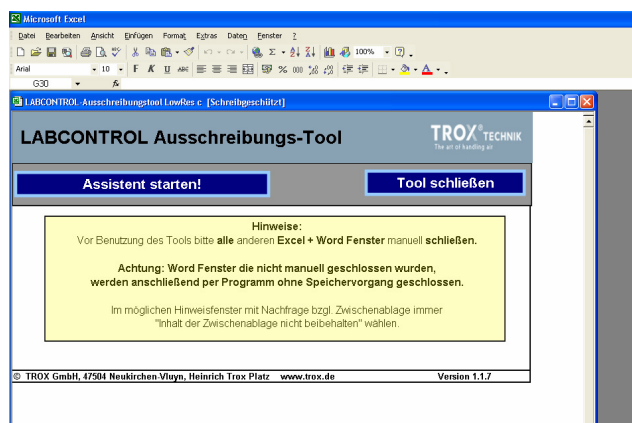
Start des Ausschreibungs-Tools

Das Ausschreibungs-Tool kann aus jedem beliebigen Verzeichnis sofort, z.B. durch einen Doppelklick gestartet werden.

Dabei wird auf Grund des Dateinamens mit der Endung xls automatisch das Programm Microsoft Excel gestartet.

Grundbildschirm

Nach dem Programmstart erscheint der Grundbildschirm des Ausschreibungstools als Arbeitsblatt innerhalb von Microsoft Excel:



Grundfunktionen Ausschreibungs-Tool

Im Grundbildschirm wird durch Betätigung des Button *Tool schließen* das Programm beendet. Anschliessend kann vom Benutzer auch das Microsoft Excel wieder geschlossen werden.

Mit Betätigung des Button *Assistent starten* werden Sie in einem Assistenten schrittweise durch Abfragen geführt, um die gewünschte Komponente mit allen ihren Optionen und Zubehörteilen genau zu spezifizieren.

Assistentenfunktion

Zunächst ist der Anwendungsbereich des gewünschten Produktes zu wählen:

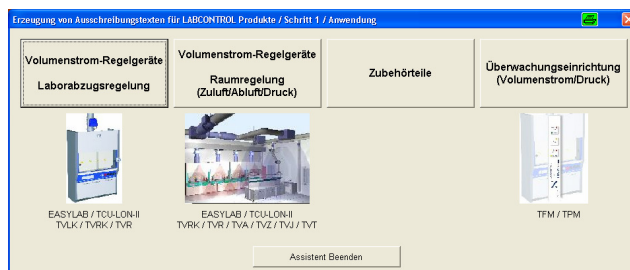
LABCONTROL Volumenstrom-Regelgeräte zur Laborabzugsregelung
Serie TVLK, TVRK, TVR

LABCONTROL Volumenstrom-Regelgeräte zur Raumregelung (Zuluft, Abluft, Druck)
Serie TVR, TVRK, TVA/TVZ, TVJ/TVT

Diverse Zubehörteile

Überwachungseinrichtungen
Serie TFM, TPM (Volumenstrom / Druck)

Zur Auswahl der entsprechenden Funktion den zugehörigen Auswahlbutton betätigen:

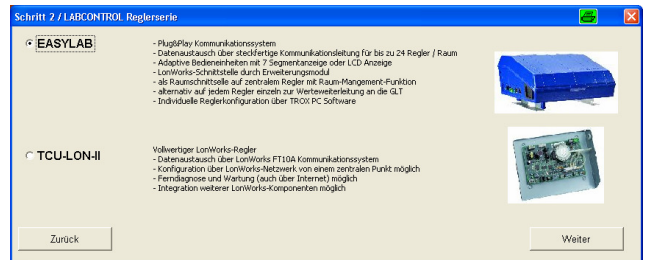


Die Assistentenfunktion führt den Benutzer anschließend durch die erforderlichen Auswahldialoge, um das Volumenstrom-Regelgerät und den elektronischen Regler mit allen Zubehörteilen sowie Erweiterungsmodulen zu spezifizieren.

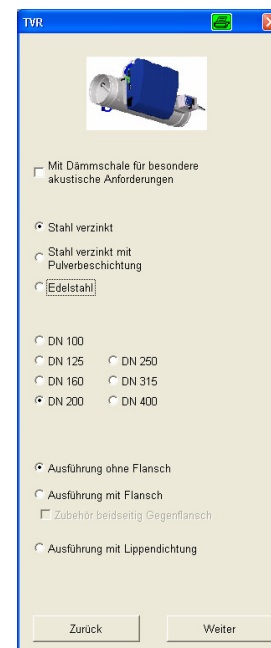
Eine schematische Abfolge der Abfragen ist auf den letzten beiden Seiten dieses Dokuments dargestellt.

Im Folgenden einige Beispiele:

Beispieldialog: Auswahl der Reglerserie:



Beispieldialog:
Auswahl des Volumenstrom-Regelgerätes sowie der Ausstattungsmerkmale:

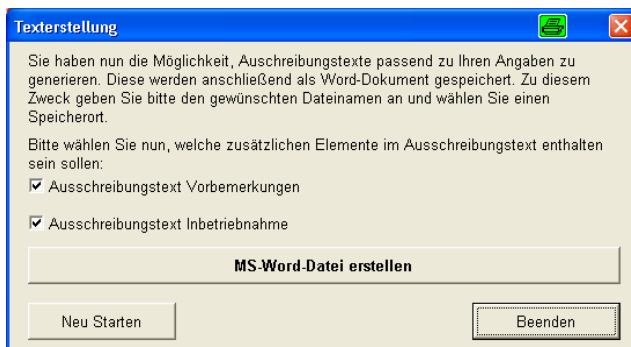


Beispieldialog: Ausstattungsmerkmale/Erweiterungsmodule des elektronischen Reglers



Erstellung des Ausschreibungstextes

Am Ende des Assistenten wird ein Dialog dargestellt, in dem die Erzeugung der Ausschreibungstexte gestartet werden kann.



Dabei können wahlweise die Ausschreibungstexte für Vorbemerkungen und die Inbetriebnahme des jeweilig gewählte Reglerserie ergänzt werden.

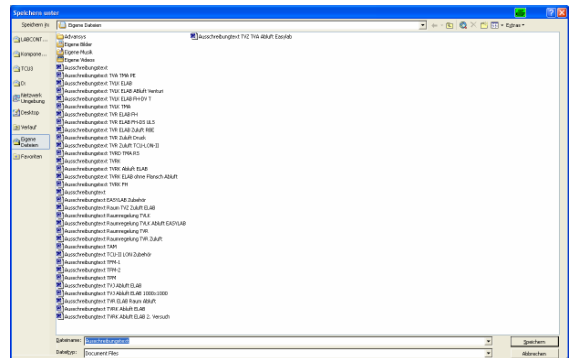
Hinweis:

Auf Grund der Verwendung der Microsoft Office Makrofunktionen können bis zur Fertigstellung der Ausschreibungstexte temporär Dialoge auf dem Bildschirm erscheinen.

Dieser Vorgang darf nicht unterbrochen werden; ansonsten erfolgt keine fehlerfreie Dokumenterstellung.

Speicherung des Ausschreibungstextes:

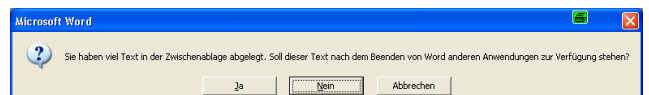
Nach Fertigstellung des Dokuments mit dem Ausschreibungstext erfolgt ein Windows-Standarddialog zur Festlegung des Speicherortes:



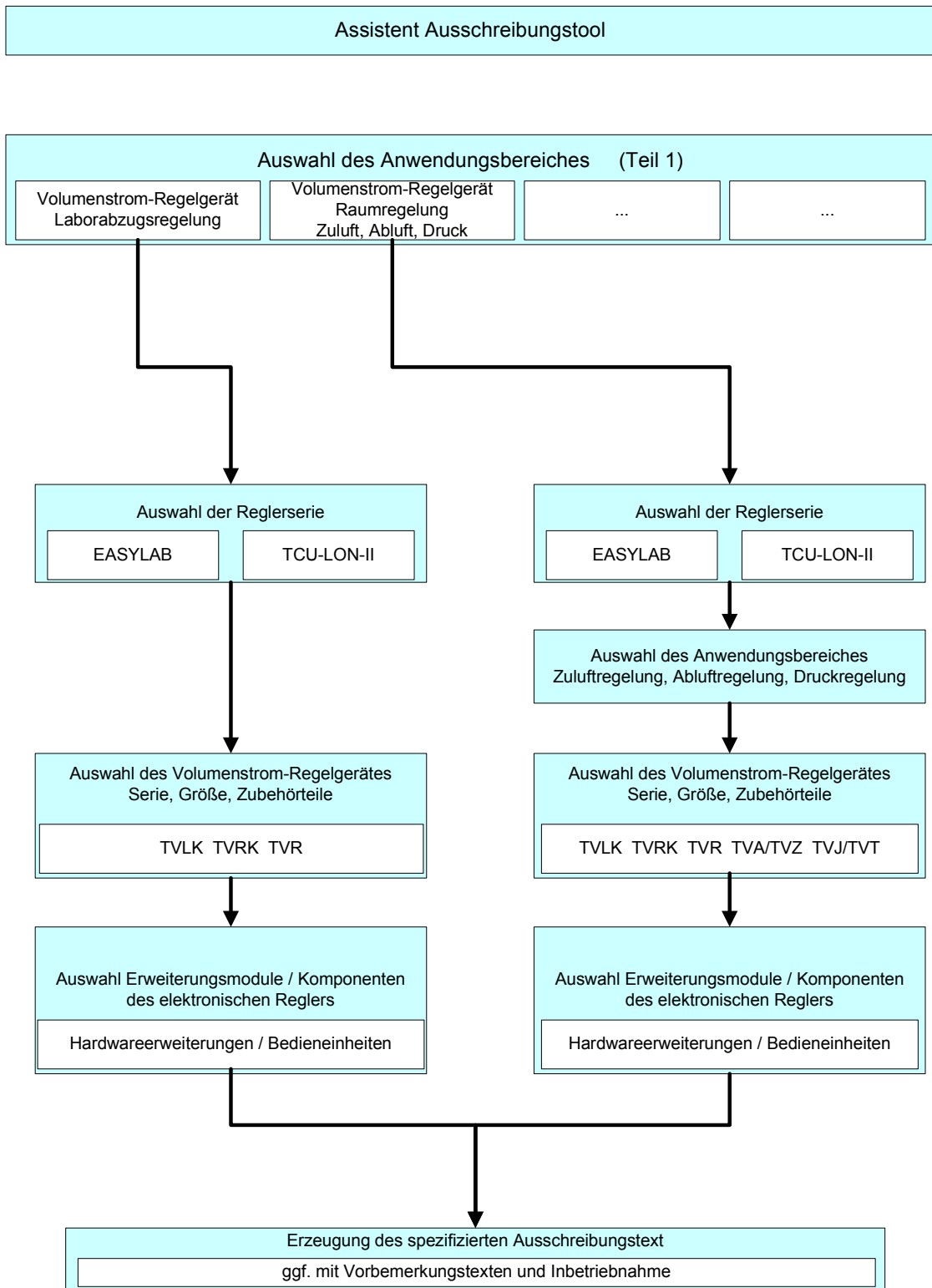
Der Speicherort kann beliebig gewählt und das erstellte Dokument darin gespeichert werden.

Hinweis:

Sollte die im Folgenden dargestellte Abfrage bezüglich von Text in der Zwischenablage erscheinen und dauerhaft stehen bleiben, so ist der Default-Button **Nein** zu bestätigen.

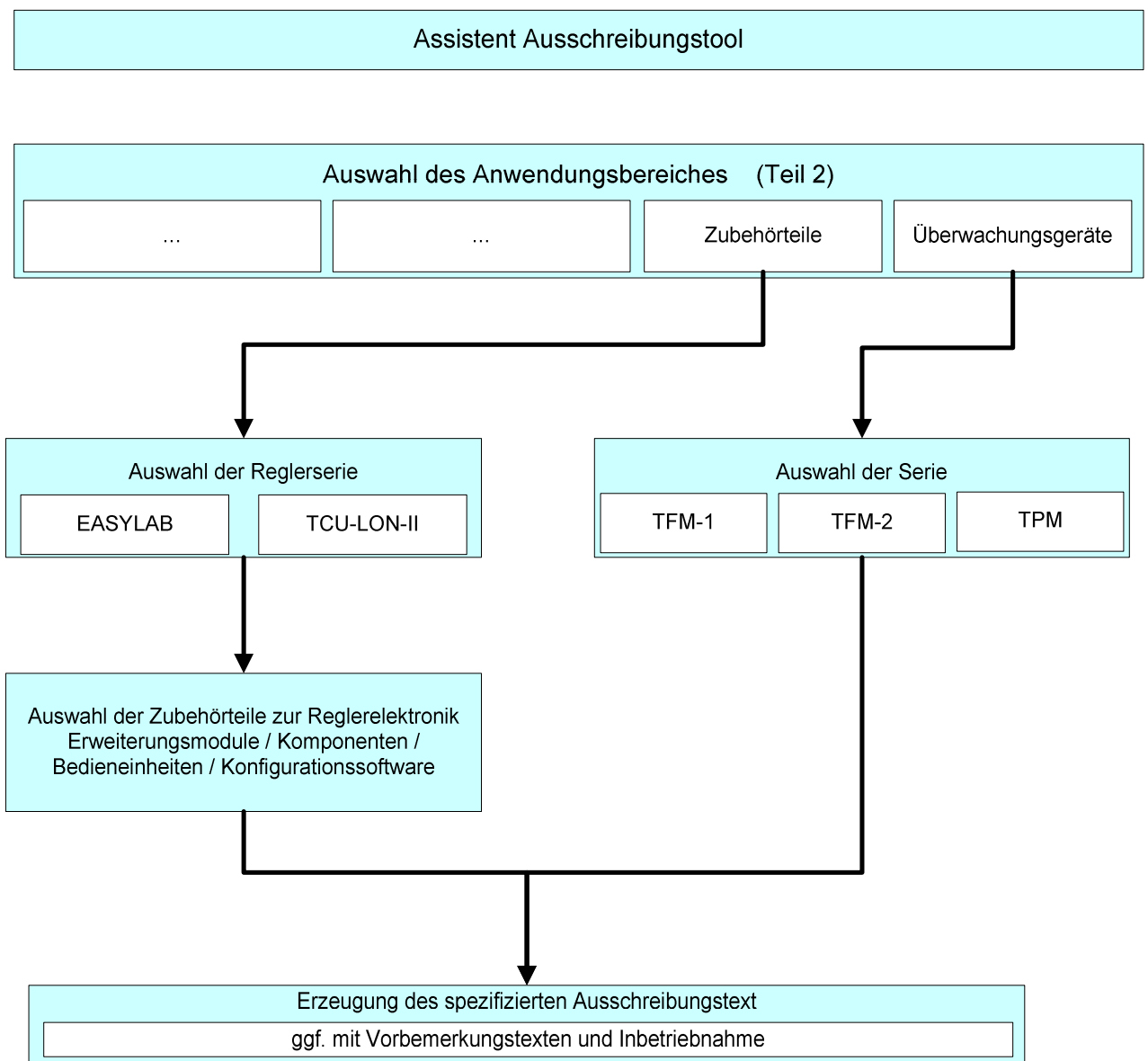


Übersicht Assistentenfunktion:
Einzelne Abfrageschritte innerhalb des
Assistenten für Volumenstrom-Regelgeräte:



Übersicht Assistentenfunktion

Einzelne Abfrageschritte innerhalb des Assistenten für Zubehörteile und Überwachungsgeräte:



GEWÄHRLEISTUNG UND HAFTUNG

Es ist bekannt, daß nach dem heutigen Stand der Technik Fehler in Software und in der dazugehörigen Dokumentation nicht ausgeschlossen werden können.

Der Autor garantiert NICHT die Eignung des Programmes für einen bestimmten Anwendungsfall oder eine bestimmte Hardwarekonfiguration. Weiterhin ist er UNTER KEINEN UMSTÄNDEN für Schäden haftbar, die sich aus der Nutzung oder Unfähigkeit zur Nutzung des vorliegenden Produktes ergeben. Dies schließt den Verlust von Geschäftsgewinnen, die Unterbrechung der geschäftlichen Abläufe, den Verlust von Daten sowie alle übrigen materiellen und ideellen Verluste und deren Folgeschäden ein und gilt selbst dann, wenn der Benutzer zuvor ausdrücklich auf die Möglichkeit derartiger Schäden hingewiesen worden ist.

Sollte ein Fehler entdeckt werden, so ist der Hersteller bestrebt, diesen so schnell wie möglich zu korrigieren.

Darüber hinausgehende Gewährleistungsansprüche sind ausdrücklich ausgeschlossen.

DURCH DIE NUTZUNG DER VORLIEGENDEN SOFTWARE ERKLÄRT DER ANWENDER SEIN EINVERSTÄNDNIS MIT O.G. GARANTIE- UND HAFTUNGS AUSSCHLUSS.