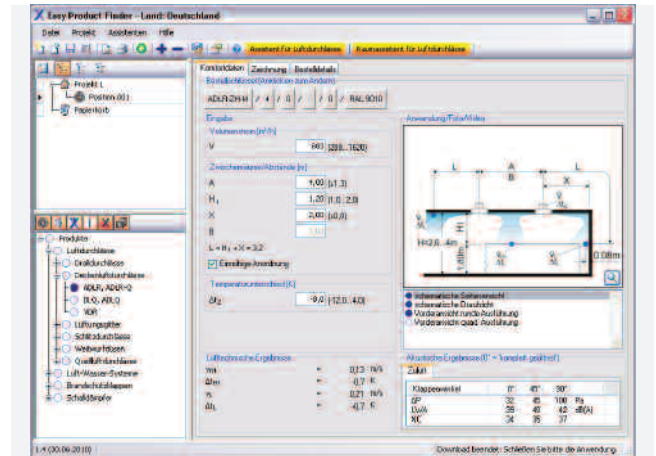




## Installationshinweise

### Easy Product Finder

Einsatz des Easy Product Finder in Netzwerkumgebungen



#### Wichtig:

Für alle Installationen sind Administratorrechte erforderlich.

#### 1. Allgemeines

Der Easy Product Finder (EPF) ist ein Programm, das in erster Linie zur Installation auf einem lokalen Rechner bestimmt ist. Bei der lokalen Installation wird geprüft, ob die notwendigen Voraussetzungen (.NET-Framework Version 3.5 Service Pack 1, VC8.0 Runtime) für das Programm vorhanden sind und es werden ggf. die noch fehlenden Programmpakete installiert.

Unabhängig davon gibt es verschiedene Möglichkeiten, den EPF in Netzwerk-Umgebungen zu installieren.

#### 2. Netzwerkinstallation

Wenn in der Rechnerumgebung ein Netzwerk mit einem Fileserver vorhanden ist, so kann die Installation aufgeteilt werden. Dabei wird der EPF auf dem Fileserver installiert und einige Programmpakete auf jedem Clientrechner.

##### 2.1 Serverseitige Installation

Das Setup wird mit dem Parameter »/a« für eine administrative Installation gestartet. Diese Installation führt ein Setup durch, bei dem nur die Verzeichnisse und Dateien kopiert, nicht aber eventuelle Registrierungen und Verknüpfungen angelegt werden. Hinter dem Parameter »/a« kann ein Pfad zu einem Verzeichnis angegeben werden, in welches die Voraussetzungen für die clientseitige Installation kopiert werden.

##### 2.2 Clientseitige Installation

Das Setup enthält zwei Programmpakete, die bei der clientseitigen Installation, wenn nicht bereits installiert, ausgeführt werden müssen.

##### 2.2.1 VC8.0 Runtime

Um die Installation des VC8.0 Runtime als unbeaufsichtigtes Setup laufen zu lassen, muss das Setup mit folgendem Aufruf gestartet werden:

```
\\computer\share\vc8dist_x86.exe /q
```

##### 2.2.2 .NET-Framework Version 3.5 Service Pack 1

Die Rechner, auf denen das .NET-Framework installiert werden soll, müssen folgende Voraussetzungen erfüllen:

- Unter Windows Server 2003 ist Service Pack 1 erforderlich.
- Unter Windows XP Home Edition und Windows XP Professional ist Service Pack 2 erforderlich.
- Für alle Plattformen ist Microsoft Internet Explorer 6.0 Service Pack 1 erforderlich.

Die .NET-Framework-Installation wie folgt vorbereiten:

- EPF-Setup von einer CD  
Das .NET-Framework-Installationsprogramm entpacken.
- EPF-Setup aus dem TROX Downloadcenter  
.NET-Framework Web-Installer herunterladen. Weitere Dateien werden bei der Installation aus dem Internet nachgeladen.
- .NET-Framework von den Microsoft-Internetseiten  
.NET-Framework Web-Installer herunterladen.

Um die Installation des .NET-Framework als unbeaufsichtigtes Setup laufen zu lassen, muss das Setup mit folgendem Aufruf gestartet werden:

```
\\computer\share\dotnetfx35.exe /q /norestart
```

Nach der Installation der fehlenden Programmpakete ist ein Neustart des Rechners erforderlich. Dieser kann auch nach der Installation des EPF erfolgen.

### 2.3 Aktualisieren der Software

Diese Installation kann nicht gepatcht werden. Um sie zu aktualisieren, wird eine administrative Installation der neuen Version durchgeführt. Die alte administrative Installation sollte vorher gelöscht werden

### 3. Installation auf einem Terminal Server

Für die Verteilung über einen Terminal Server (TS) wird das Programm einschließlich des .NET-Framework auf dem Terminal Server im Installationsmodus installiert.

In den Benutzereinstellungen wird im Environment das Programm als zu startendes Programm eingetragen. Wir empfehlen, die Laufwerke des Client mit dem TS zu verbinden. Dann können die Projektdateien lokal gespeichert werden.

Sollte die Anbindung von Druckern nicht ohne Weiteres möglich sein, sollte ein PDF-Drucker auf dem TS installiert werden, um die PDF-Datei lokal zu speichern und auszu-drucken. Die Benutzung unter einem gemeinsamen Benutzernamen ist nicht empfehlenswert, weil dabei möglicherweise die Einstellungsdatei des EPF beschädigt wird.

Zur Nutzung des EPF über einen Terminal Server reichen die Rechte als Benutzer aus.

### 4. Verteilen der kompletten Software auf Clientrechnern

Zur unbeaufsichtigten Installation des EPF auf Clientrechnern muss die Installation in zwei Schritte aufgeteilt werden. Die Aufteilung ist notwendig, weil das .NET-Framework einen Neustart anfordert, wenn es vom EPF-Setup installiert wird. Die clientseitige Installation des .NET-Framework ist unter 2.2.2 beschrieben.

#### 4.1 Die unbeaufsichtigte Installation des EPF auf Clientrechnern

Zur unbeaufsichtigten Installation des EPF auf Clientrechnern muss das Setup mit folgendem Aufruf gestartet werden.

```
„\\computer\share\Easy Product Finder.exe“ /L0x0407 /v/qn
```

Die Angabe 0x0407 gibt die Sprache an, unter der das Setup ausgeführt wird. Weitere verfügbare Sprachen des Setup sind Englisch (0x0409), Französisch (0x040C) und Italienisch (0x0410).

Nach der Installation des EPF sollte ein Neustart durchgeführt werden.

#### 4.2 Aktualisieren der Software

##### 4.2.1 Update (Patchen) des EPF

Zur unbeaufsichtigten Installation des Updates auf Clientrechnern muss das Setup mit folgendem Aufruf gestartet werden.

```
„\\computer\share\Update.exe“ /L0x0407 /v/qn
```

##### 4.2.2 Neue Programmversion

Wenn eine neue Programmversion erscheint, kann diese wie unter 4.1 beschrieben zur Aktualisieren der alten Version verwendet werden.

### 5. Unterstützung bei der Installation in Netzwerken

Falls Sie zur Installation des Easy Product Finder in Netzwerken noch Fragen haben, senden Sie uns bitte eine Email an: [SelectionPrograms@trox.de](mailto:SelectionPrograms@trox.de)